

¡ARRE! El Escorial a paso de herradura



El Rey Carlos III mandó construir el primitivo edificio de Cocheras al primer arquitecto del Sitio de San Lorenzo, Juan Esteban. Las Cocheras estuvieron al servicio de sus majestades desde 1772 hasta su venta a particulares hacia la mitad del siglo XIX, por su mal estado con motivo de la Guerra de la Independencia. La vida, actividades y funcionamiento del edificio vuelven a estar de actualidad.

Una exposición con siglos de historia

Las Cocheras del Rey, en San Lorenzo de El Escorial, han vuelto a abrir sus puertas después de doce años. El motivo no es otro que la inauguración de la exposición "¡ARRE! El Escorial a paso de herradura". Numerosas personalidades se dieron cita en esta inauguración, sin duda muy esperada. Entre otros, se contó con la presencia del director general de Promoción Cultural, Javier Casal, del presidente de Patrimonio Nacional, Yago Pico de Coaña o de la alcaldesa en funciones de San Lorenzo de El Escorial, M^ª Jesús Muñumer. El alcalde de El Escorial, Lorenzo Fernández Fau tampoco quiso perderse el acto.

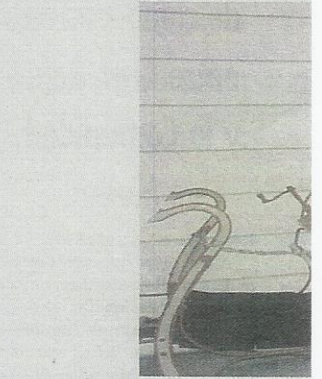
Un escenario privilegiado como es el de las Cocheras, alberga carruajes, enseres, grabados, libros, etc., un sin fin de objetos que nos trasladan al siglo XVIII, época en que fue construido el inmueble. Cada detalle de la exposición ha sido cuidado milimétricamente, una labor que ha desempeñado durante dos años la familia Martín, encarga-

da de la restauración del edificio, de los objetos que alberga y también de la recopilación de otros que sin duda son auténticas obras maestras. "La idea es crear de nuevo el ambiente al edificio, dotarle del contenido que tuvo en su época. Me gusta que la ciudad recupere su vida y su historia. Con la exposición pretendemos mostrar la vida de las Cocheras, de una manera didáctica", señala Pedro Martín.

El recorrido de la muestra está dividido en diferentes apartados para que el visitante no se pierda. Con la intención de facilitar aún más si cabe el trayecto, se han instalado paneles explicativos que nos remontan a la época y nos cuentan minuciosamente el por qué y para qué de cada pieza. Noticias, caminos y recorridos, parada y estacionamiento, vehículos y dotaciones, oficios de viaje, embalaje y desembalaje, paseos y comitivas, bosques y caza, son los apartados en que se divide la exposición. "La Corte de este siglo era itinerante, estaba en continuo

movimiento y eso es lo que la exposición pretende reflejar", señala su directora, Marta Martín.

Cada sección alberga objetos curiosos y únicos que nos adentran en un estilo de vida, el de la Corte del siglo XVIII. Carlos III contribuyó enormemente al desarrollo de la imprenta, con lo que en esta exposición no podía faltar una voluminosa colección de ejemplares, por ejemplo de caballerizas, de diligencias, realza o viajes. Diversos mapas de España, Portugal o América adornan las paredes, destacando

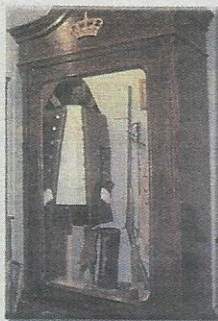


entre ellos un plano del Monasterio de El Escorial en el que aparecen dependencias que actualmente no existen. Pero no sólo

Reportaje: Camino Fernández - Montaje fotográfico: José Crespo



Inmensas vitrinas albergan manuscritos y ejemplares de temática muy variada. Mapas, planos, cartas, todo tipo de documentación que refleja el estilo de vida de una época. Trajes, enseres y vehículos para todas las ocasiones son algunas de las sorpresas que nos depara esta exposición, donde cada detalle ha sido minuciosamente cuidado.



libros es lo que vamos a encontrar, los aficiona-

dos a los carruajes están de enhorabuena ya que pueden encontrar carretelas, tartanas, un ómnibus e incluso un coche fúnebre, todos ellos restaurados respetando los colores originales. Trajes de época, monturas, estribos, látigos, en fin, todas las dotaciones necesarias acompañan a estos vehículos. La sección de embalaje y desembalaje alberga baúles, cofres, equipajes, vajillas y hasta un piano. El Rey también era aficionado a la caza y fieles a reflejar todos los detalles de la época no podían faltar todos los utensilios dedicados a tal fin, como collares para perros de caza, armas, pistolas de duelo, o cornamusas. Resulta difícil abarcar todo lo que podemos encontrar en las Cocheras, ya que los enseres se distribuyen por el patio, los porches, la galería, escalera principal y el piso primero del edificio, en un cómodo y

estudiado recorrido, que hay que visitar para poder hacerse a la idea.

Un museo estable

De momento, la exposición podrá visitarse durante los meses de verano (julio y agosto), pero sus creadores ya han lanzado una propuesta a Patrimonio Nacional. "Pretendemos que se convierta en un museo estable. La idea es que los turistas puedan adquirir una entrada única para visitar todos los lugares de interés cultural y artístico de San Lorenzo de El Escorial", manifestaba Pedro Martín. La importancia de las piezas en exhibición, su cuidada instalación y su gran contenido didáctico y cultural son motivos más que suficientes para dotar de continuidad a la muestra. "Iniciativas de

este tipo son las que hay que llevar a cabo. San Lorenzo cuenta

con un patrimonio artístico y cultural de primer nivel, que no está compuesto sólo por el Monasterio. La exposición contribuye a que el visitante permanezca más tiempo en la localidad y disfrute de sus servicios", manifestaba el director general de Promoción Cultural, Javier Casal, acogiendo con gran entusiasmo la propuesta.

Las Cocheras del Rey permanecerán abiertas al público en un horario bastante amplio, los lunes, martes, viernes y sábados de 10.00 a 14.00 horas y de 17.00 a 21.00 horas. Los jueves y domingos se puede asistir de 10.00 a 14.00 horas. Los lunes permanece cerrada. El precio de la entrada no puede ser más



asequible, 2,5 euros la tarifa normal y 1 euro en tarifa reducida para grupos de más de quince personas. La exposición constituye un auténtico viaje por nuestra historia, no se la pierdan.